

## **Subluxatie van het Wiggebeen (Os Sphenoïdale, de Keystone van het Lichaam)**

### **Equilibratie van Wiggebeen en een Atlas Correctie**

<http://emilycrocker.com/sphenoid-bone-keystone-body.html>

by [emilycrocker](#)

January 12th, 2012 (Vertaald door Hans Reijnen)



Het wiggebeen (Os Sphenoïdale) is het gele bot in deze plaatjes. Het ligt achter onder de ogen dwars door de schedel in de schedelbasis en vormt een functionele eenheid met het achterhoofdsbot, waar de Atlas (1<sup>e</sup> wervel) direct onder ligt.



Het Sphenoid hier gezien vanaf de linker kant terwijl het schedeldak is verwijderd. Het Sphenoid heeft van bovenaf een opvallende vlinder vorm. Het paarse bot is het achterhoofdsbot (Os Occipitale).

**Het Sphenoid is een vlinder-vormig bot in de schedelbasis.** Craniosacraal therapeuten en veel osteopaten hebben kennis van de importantie van een juiste situering en equilibrering van dit bot in de verbinding met het achterhoofdsbeen (sphenobasillaire gewricht, SBG): dit speelt een grote rol voor een overall gezondheid. Het gaat hier om een heel subtiele uitlijning van deze botten in handen van bij voorkeur een craniosacraal therapeut. Het wiggebeen wordt ook wel de **keystone van het gehele skelet** genoemd

omdat de hypofyse erin zetelt (centrum van het endocriene systeem) en 9 van de 12 hersenzenuwen erdoorheen lopen. De vleugels van dit bot, waarvan je denkt dat die onbeweeglijk zijn, blijken een heel subtiel 'adem' ritme te hebben waardoor het de functie heeft van een circulatiepomp voor de hersen-ruggemergs-vloeistof.

Het **Sphenoid Basillaire Gewricht (SBG)** wordt vaak gezien als het sleutel gewricht voor het hele lichaam. Althans zo werd dit beschreven door William Garner Sutherland, DO (1873-1954), de grondlegger van de Craniale Osteopathie. Er is een fijngevoelige samenhang tussen het SBG en alle andere gewrichten in het lichaam. Hij heeft veel onderzoek gedaan naar het opheffen van blokkades in het SBG en de positieve gevolgen die dit heeft voor de rest van het lichaam.

Mijn eigen ervaring (Emily Crocker) met mijn patiënten leerde me dat het opsporen van een blokkade en het subtiel uitlijnen van het SBG directe allerlei positieve effecten kan hebben. Patiënten kunnen vaak vrijwel direct veranderingen opmerken na een behandeling. De interventie is, net als bij veel Cranio-Sacrale behandelingen, een uitermate subtiële kwestie. Sommigen merken daarom weinig of niets, maar de klachten verbeteren vaak na een (of meer) behandeling(en).

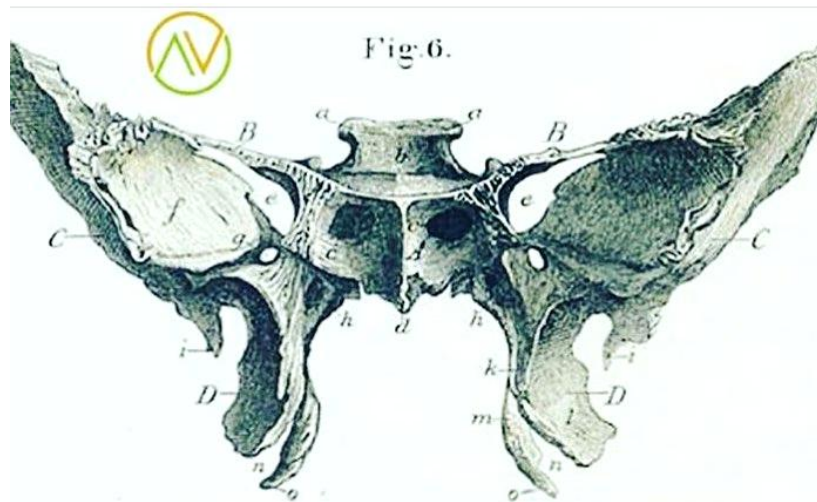
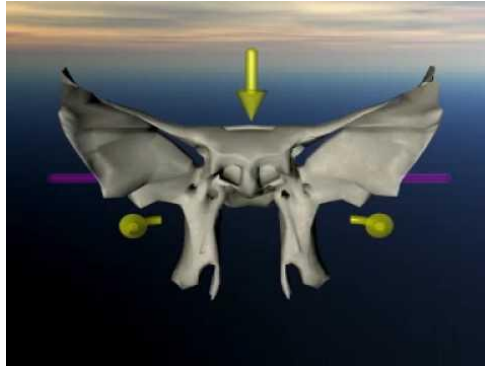
Een dysfunctioneel sphenobasillair gewricht kan veel klachten veroorzaken (of bijdragen tot):

- Migraine
- Hoofdpijnen
- Sinus klachten
- Obsessief-Compulsief gedrag
- Hoofd-, nek- en rugklachten
- Scoliose
- Problemen met de oogspieren
- Storingen in het Endocriene systeem
- Allergieën
- Problemen met de kaakgewrichten (TMJ)
- Onduidelijke pijn klachten
- Persoonlijkheidsstoornissen
- Leer problemen,
- Visus-coördinatie klachten
- Problemen met lezen
- Psychische klachten
- Depressie
- Autisme en aan autisme verwante aandoeningen

Om beperkingen van het SBG te verlichten/op te lossen gebruik ik technieken die afkomstig zijn uit de Cranio Sacraal Therapie. Door mijn duimen op je slaapbeenderen te plaatsen en de rest van mijn hand als kopjes om je achterhoofd te houden ga ik heel voorzichtig de beweeglijkheid van het wiggenbeen beoordelen en oefen ik er met een kracht van slechts 5g uit (het gewicht van een 10 eurocent munt) druk op uit om het sphenoid te prikkelen zichzelf opnieuw uit te balanceren. De behandeling is heel erg subtiel en ontspannend.

Op navolgende link op Youtube kun je een kort filmpje bekijken waarop je kunt zien dat het Os Sphenoidale een heel subtiel bewegingspatroon kent alsof het bot adem haalt.

<https://www.youtube.com/watch?v=GeZ2sv1rSZI>



It articulates with 12 of the 22 bones in the skull.  
 9 of the 12 cranial nerves pass through the sphenoid.  
 Correction of the sphenoid and sphenobasilar joint is paramount in the pediatric skull since it plays a role in almost all cranial distortion patterns.

## THE SPHENOID

Op deze anatomische tekening kun je zien dat het bot doet denken aan een vliegende uil of vleermuis, en er zijn fysiotherapeuten die overeenkomst zien met het bekken.

### Atlas Correctie

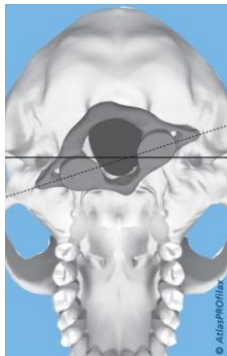
De eerste halswervel, atlas genaamd, vormt a.h.w. het **bovenste kruispunt van de schedel met de wervelkolom**. De atlas ligt direct onder het grote gat in het achterhoofdsbeen waar het ruggenmerg ontspringt/doorheen loopt. De Atlas kan wat verdraaid liggen, dan kan een atlas correctie uitkomst brengen. Dit kan ook op een puur energetische manier.

<http://www.lucardie.eu/wat-doen-we/atlascorrectie>

## De Energetische Atlascorrectie, een nieuwe balans

Klaar voor de Nieuwe Tijd

De Atlas is je bovenste nekwervel. Hij draagt het hoofd en is als het ware de poort naar de rest van je lichaam. Bij bijna iedereen zit deze nekwervel niet in de optimale positie, waardoor er logischerwijs klachten kunnen ontstaan op lichamelijk en geestelijk gebied.



De Positie van de Atlas Blauw, als start/sluitstuk van de wervelkolom tegen de schedel.

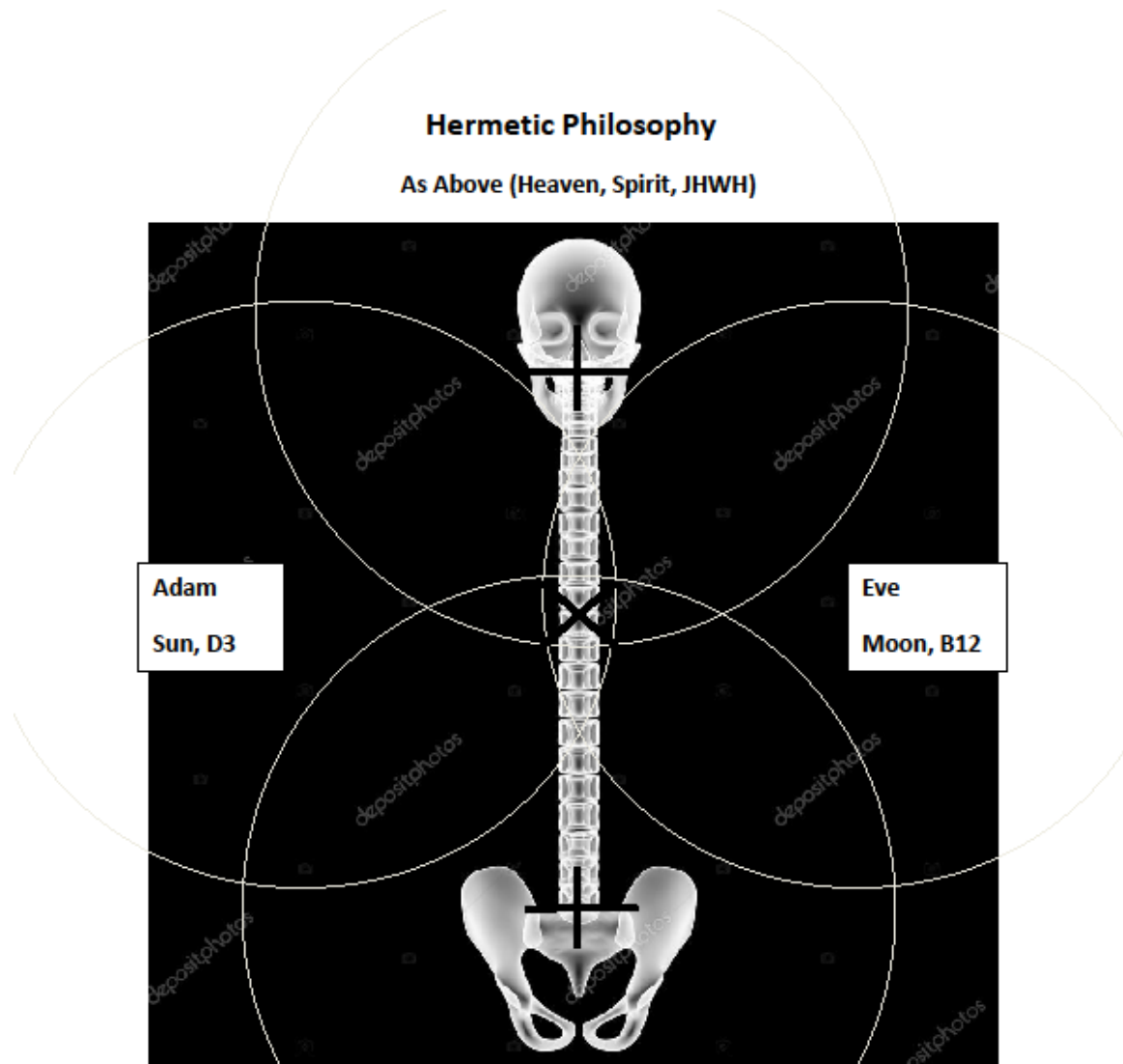
Hoe draagt jouw atlas jouw wereld?

*Na jarenlange ervaring met de standaard correctiemethode ben ik, Peter Lucardie, er per toeval achter gekomen dat er nóg een manier mogelijk is: de **Energetische Atlas-correctie**. Deze manier is prettiger en heeft een minstens zo diepe uitwerking. Bij deze evolutionaire methode wordt ook de spirituele kant benaderd: doordat je Atlas de 'poort' is tussen de kosmos en je hart (chakra), is de natuurlijke positie van deze wervel de sleutel tot een dieper spiritueel bewustzijn. Het recht immers je rug, waardoor je lichaam als het ware uitgelijnd wordt. Je fysieke en spirituele (en emotionele) balans wordt beter, en het zelfhelende vermogen van je lichaam wordt gestimuleerd. Je spirituele bewustzijn kan zich hierdoor optimaal ontplooiën. Ook helpt de Atlas in zijn natuurlijke positie mee aan het activeren van de nog onontwikkelde delen van je 'zijn'. Alle informatie vanuit je hoofd, je hart en alles wat 'is' vinden zo een optimale doorgang. Het helpt je om met beide benen op de grond te komen en te aarden in deze Nieuwe Tijd.*

*Einde citaat: Peter Lucardie*

- Marianne en Peter Lucardie, praktijk voor natuurgeneeswijzen, Dorpsstraat 63 4271 AB Dussen, tel: 0416 391634, <https://www.lucardie.eu>
- Praktijk Blue Heron, Holistic Pulsing van **Yvonne Savenije**, De Stille Wille 293, 5091 WH Oost West Middelbeers, [www.blue-heron.nl](http://www.blue-heron.nl), mail: [info@blue-heron.nl](mailto:info@blue-heron.nl)
- **Ron Borsboom**, Babytherapie en Fasciatherapeut en begeleider van Alleengeboren Tweelingen. Thomaslaan 43 5631 GK Eindhoven, <https://www.babytherapie.nl/>, mail: [rwwmborsboom@gmail.com](mailto:rwwmborsboom@gmail.com).

- Eric Vissia, (Kinder)Osteopaat en fasciatherapeut, In Beek en Donk, Gemert en Deurne. <https://www.ericvissia.nl/> tel: 06-23450828, mail: [evissia@onsbrabantnet.nl](mailto:evissia@onsbrabantnet.nl).
- Nederlandse Cranio Sacraal Vereniging, NCSV, Capelle a/d IJssel <https://ncsv.info/index.mchil?page=home&id=1000>, op deze website vind je alle therapeuten in jouw regio.



**Sphenoid Alignment (Craniosacral Therapy) Upper Dantien**

**Iliopsoas Alignment (Chiropraxy) Lower Dantien**

**Dimension 1 -As Above so Below: Connection of Heaven and Earth in the Heart (Middle Dantien)**  
Vertical Vesica Pisces

**Dimension 2 - As Left So Right: becoming Androgynous (Union of Masculine and Feminine Divinity),**  
Horizontal Vesica Pisces (Left – Right)

**Dimension 3- As behind, So in Front: being in the Eternal NOW** Horizontal Vesica Pisces (Behind-Front)

**Unification of Body and Soul**

Hans Reijnen, arts voor Hermes Geneeskunde, (AVIG)

[www.menssana.nu](http://www.menssana.nu)